

MENORCA TALAIÒTICA

PATRIMONI MUNDIAL
DE LA UNESCO

MENORCA



TALAIÒTICA

Menorca Talaiòtica, una odissea ciclòpia insular



Menorca Talaiòtica és el testimoni viu d'una cultura prehistòrica insular excepcional, caracteritzada per una arquitectura ciclòpia única que perviu integrada en plena harmonia amb el paisatge menorquí. L'illa alberga exemples de construccions exclusives en el món, com les navetes funeràries, les cases circulars i els santuaris de taula, que, juntament amb les torres o talaiots, poden observar-se en tota la seva esplendor a l'entorn original i encara avui mostren la seva peculiar relació amb el firmament. Aquest és un dels paisatges arqueològics més rics i singulars del planeta, modelat per generacions de menorquins que han protegit amb cura l'impressionant llegat de la cultura talaiòtica. Els més d'11.000 quilòmetres de paret seca que envolten els monuments i gran part de l'illa en són una bona mostra.

Menorca és l'illa amb la major densitat per superfície de jaciments prehistòrics registrats a escala mundial, una finestra oberta al coneixement de les antigues cultures de la Mediterrània i un símbol de la identitat insular. Menorca Talaiòtica mostra les expressions més autèntiques d'una cultura diferenciada que va evolucionar atrapada entre el cel i la mar en aquesta petita illa durant més de 1.500 anys. El valor únic i excepcional d'aquests monuments i paisatges l'han fet mereixedora de ser inscrita a la Llista de Patrimoni Mundial de la UNESCO durant el 45è Comitè de Patrimoni Mundial.

QUÈ FA EXCEPCIONAL A MENORCA?

Menorca és un **cas únic al món de paisatge arqueològic i monumental viu**, en el qual els jaciments prehistòrics poden observar-se en un entorn similar a l'original gràcies als 3.000 anys de convivència harmoniosa amb els pobladors de l'illa. Les obres dels menorquins prehistòrics mostren un passat que ha continuat viu en tots els presents que han conformat la història de Menorca.

Els monuments i llocs arqueològics s'insereixen avui en un **paisatge mediterrani en mosaic**, molt ben conservat, que posseeix trets molt similars al de la prehistòria.

L'**extraordinària diversitat i densitat de jaciments prehistòrics** que conté, la més gran registrada en una illa a escala mundial: 1.568 inventariats fins avui.

Constitueix una expressió única d'arquitectura ciclòpia de gran diversitat, amb assentaments, espais funeraris, llocs de culte i grans construccions com els talaiots. A més, compta amb **edificacions úniques al món**, com les navetes funeràries, les cases circulars i els santuaris de taula.

L'excel·lent pervivència dels vestigis de la cultura talaiòtica converteixen Menorca en un **símbol de la identitat insular** i una finestra per al coneixement de les antigues cultures insulars de la Mediterrània i el món.

L'orientació dels monuments més representatius de la prehistòria de Menorca, especialment els recintes de taula, indica la **relació íntima entre astronomia, arquitectura i paisatge en la cultura talaiòtica**. Els estudis realitzats a Menorca van ser pioners en l'àmbit de la arqueoastronomia i van contribuir a establir aquesta disciplina.

Patrimoni mundial de la UNESCO

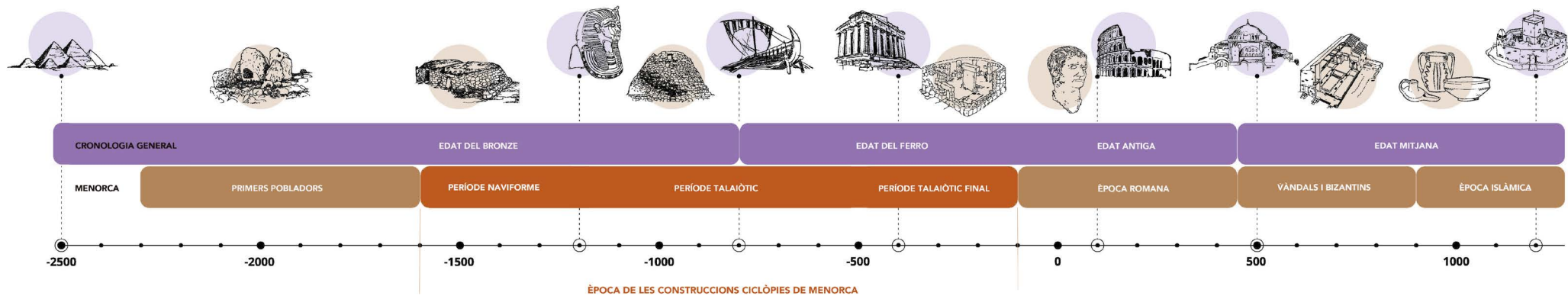


“Una odissea ciclòpia insular” és el lema de Menorca Talaiòtica, el relat d’una cultura que, amb un esforç titànic, va aconseguir aixecar multitud de construccions ciclòpies en un reduït territori insular de la Mediterrània. És el testimoni d’una cultura insular atrapada entre el cel i la mar que encara brilla en la constel·lació d’illes de la Mediterrània.

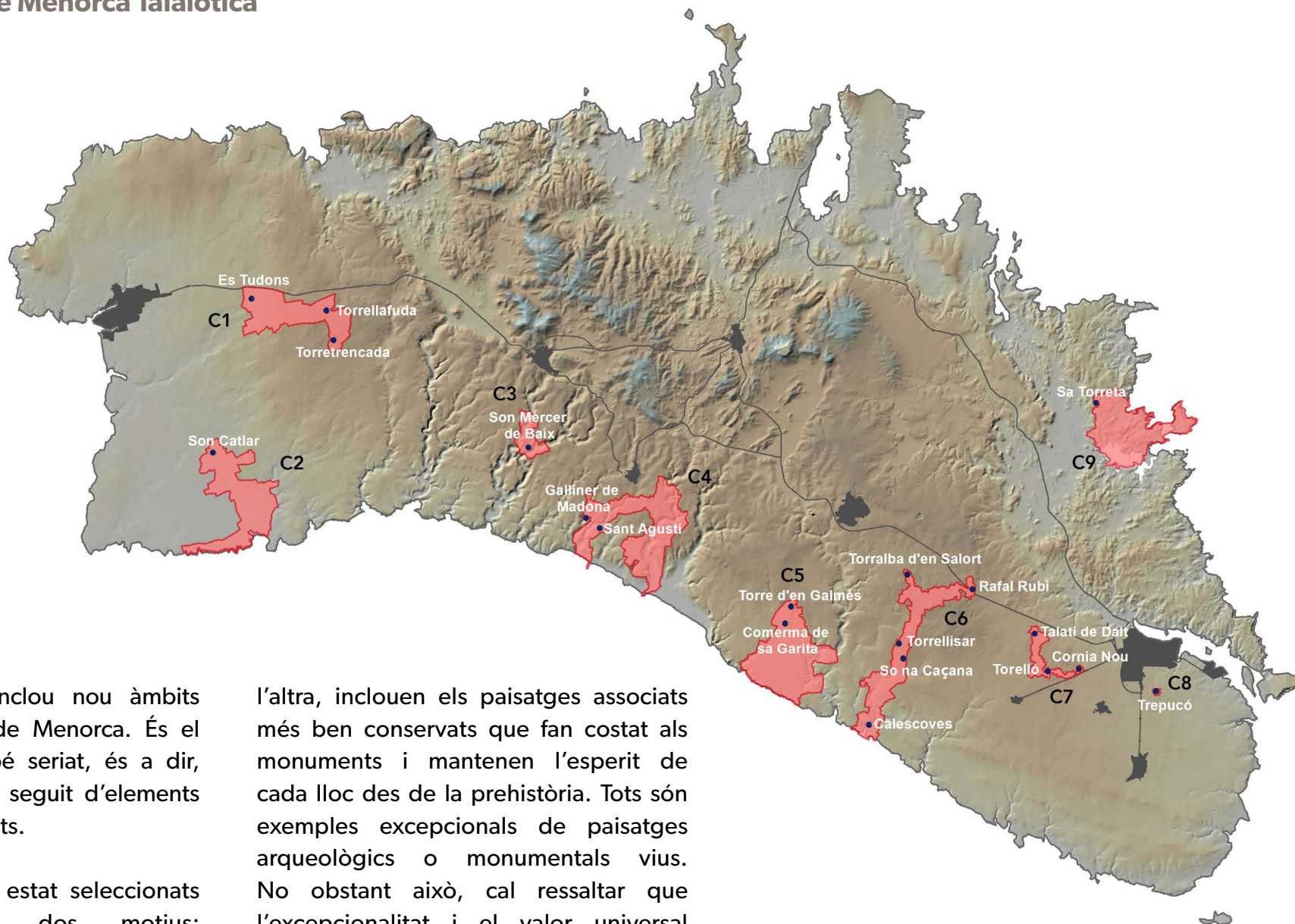
Menorca Talaiòtica es divideix en nou components o àrees territorials, que engloben 280 jaciments d’època prehistòrica i els evocadors paisatges que hi estan associats, on podem contemplar els vestigis més destacats que il·lustren la gènesi i evolució d’una cultura insular poderosa, original i imaginativa. La cronologia de Menorca Talaiòtica abasta des de la irrupció de les construccions ciclòpies, devers el 1600 aC, fins al seu ocàs amb l’inici de la romanització, l’any 123 aC.

Els períodes de la prehistòria a Menorca

L'evolució d'una cultura prehistòrica insular atrapada entre el cel i el mar



Els components de Menorca Talaiòtica



Menorca Talaiòtica inclou nou àmbits o territoris de l'illa de Menorca. És el que s'anomena un bé seriats, és a dir, un bé format per un seguit d'elements anomenats components.

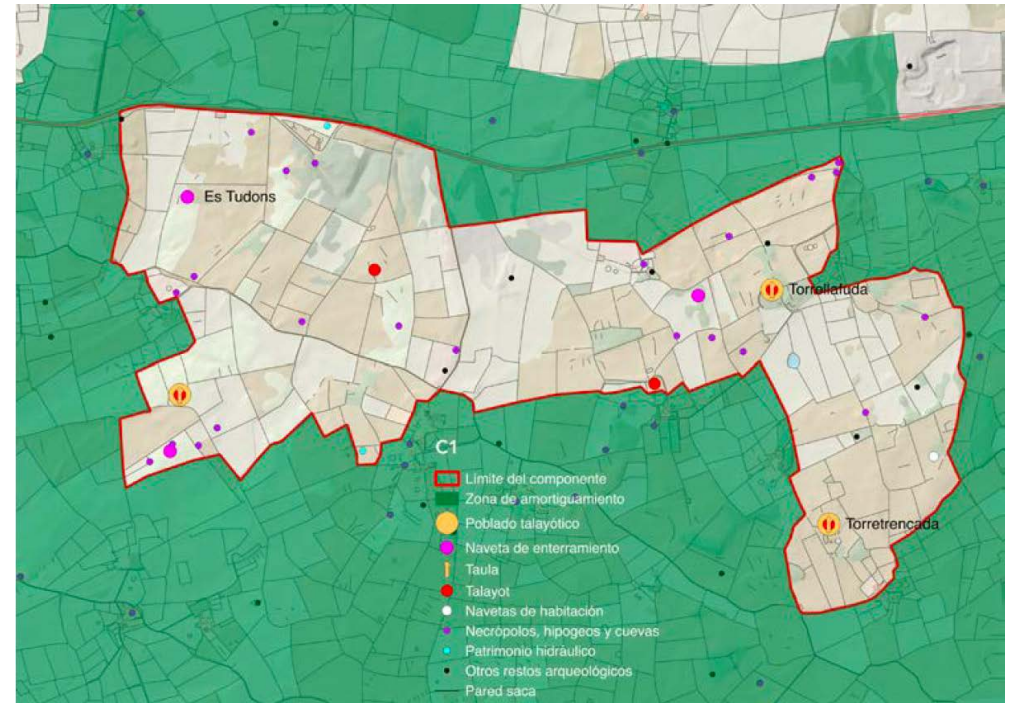
Els components han estat seleccionats principalment per dos motius: d'una banda, alberguen les millors representacions de l'arquitectura ciclòpia i de la cultura talaiòtica de Menorca. De

l'altra, inclouen els paisatges associats més ben conservats que fan costat als monuments i mantenen l'esperit de cada lloc des de la prehistòria. Tots són exemples excepcionals de paisatges arqueològics o monumentals vius. No obstant això, cal ressaltar que l'excepcionalitat i el valor universal del bé s'expressa considerant tots els components com un conjunt.

Component 1

Plans de Ciutadella

Naveta des Tudons, Torretrencada i Torrellafuda



Aquesta àrea situada a l'oest de Menorca alberga, des de la prehistòria fins al present, els sòls més cobejats per a l'aprofitament agrícola i ramader. Constitueix un lloc d'una alta densitat en termes arqueològics, on s'han inventariat 36 jaciments a 440 ha.

Inclou la **naveta des Tudons**, el monument més representatiu i més ben conservat d'aquest tipus de construccions funeràries, a més d'incorporar

els vestigis de dos importants poblats talaiòtics: **Torrellafuda i Torretrencada**.

Els vestigis arqueològics articulen aquí un excepcional paisatge monumental prehistòric totalment integrat en el paisatge agrícola viu, que exemplifica l'harmònica convivència dels monuments amb els usos tradicionals a través de la història.

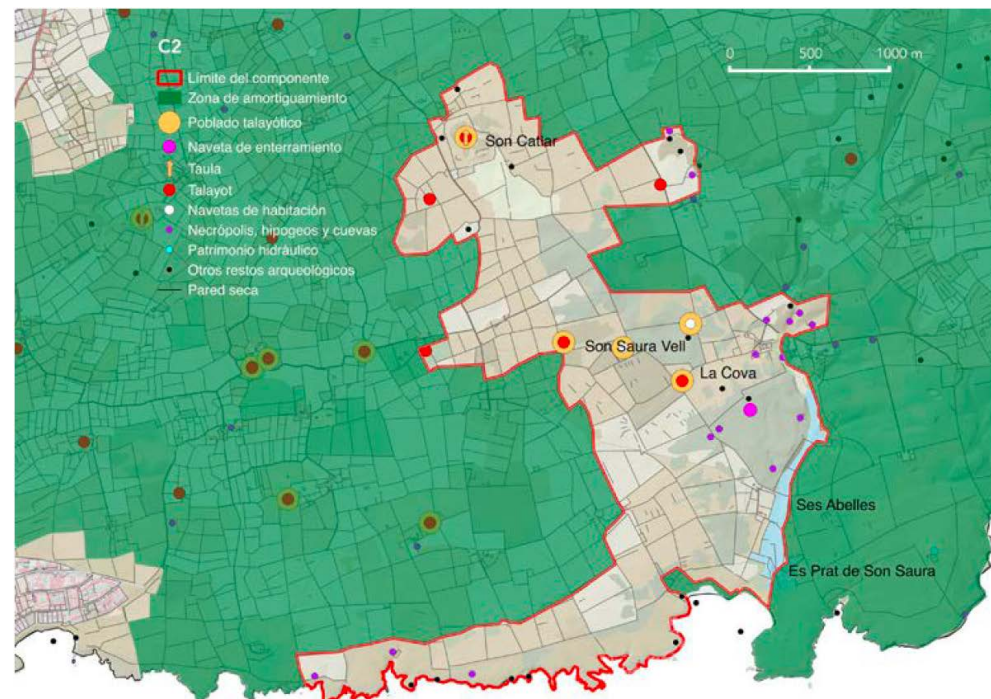
Component 2

Àrea sud-oest

Son Catlar, aiguamoll de Son Saura i penya-segats costaners del sud

El component presenta un paisatge ben conservat que il·lustra els patrons d'assentament i usos prehistòrics del territori i inclou aiguamolls i penya-segats costaners. Destaca per la seva singularitat i elevat valor ecològic l'aiguamoll del prat de Son Saura, un espai natural que ha estat en ús des de la prehistòria per a activitats agropastorals i l'obtenció de recursos bàsics.

En aquest espai de 546 ha han estat catalogats 34 jaciments arqueològics. El component alberga vuit talaiots. Es localitzen també els vestigis de vuit assentaments prehistòrics, dos dels quals es corresponen amb restes d'hàbitat del període naviforme (Son Saura i la Cova). Malgrat això, el



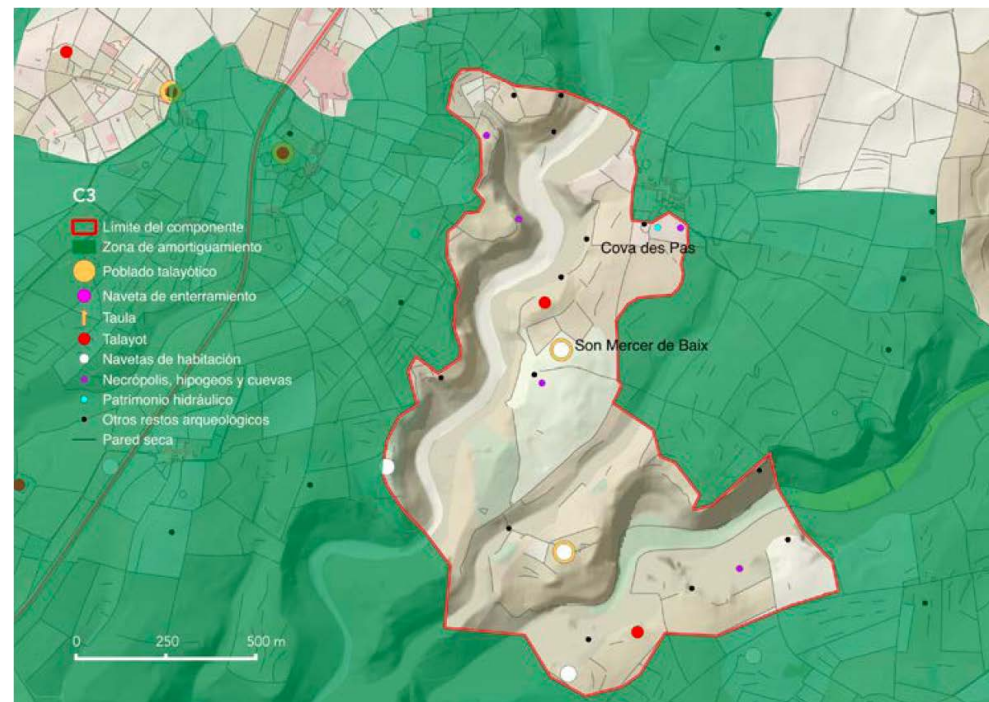
poblat prehistòric que presideix aquest component és **Son Catlar, un dels conjunts monumentals més emblemàtics de Menorca**. És conegut per l'espectacular murada que l'envolta, aixecada en el talaiòtic final, i les seves torres presenten trets que evidencien un procés d'hibridació cultural punicotalaiòtica.

A Son Catlar es troba el recinte de taula més gran dels que es coneixen a Menorca, que fins i tot disposa de dues entrades. El conjunt aporta múltiples evidències materials sobre la forma de vida i els costums dels seus pobladors i obre una finestra excepcional al coneixement d'aquestes comunitats prehistòriques.

Component 3

Àrea del migjorn occidental

Son Mercer de Baix i Cova des Pas



Aquest component es desplega entre els barrancs de Trebalúger i Son Fideu, a la zona central del migjorn menorquí, amb una mostra excepcional de penya-segats d'interior i coves utilitzades pels prehistòrics com a recintes funeraris. Representa un magnífic exemple de paisatge natural i arqueològic i constitueix un singular laboratori de l'evolució cultural i natural.

Dels 24 jaciments inventariats en aquesta àrea de 107 ha, destaca la **cova des Pas**, on s'han localitzat múltiples restes de materials (alguns

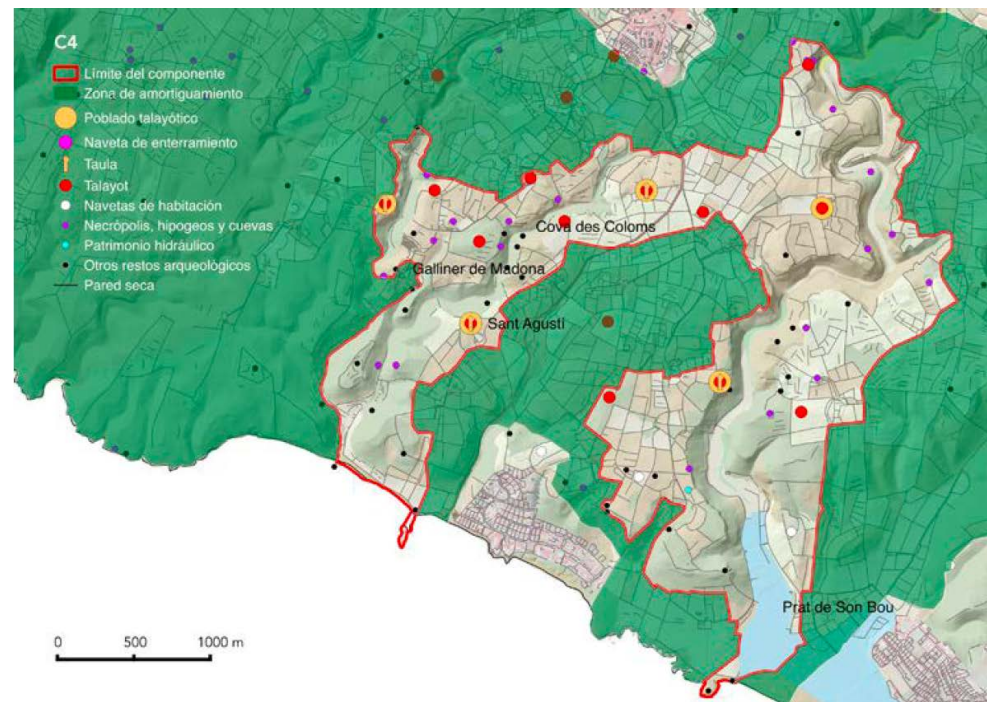
únics i exclusius de Menorca) associats als rituals d'enterrament col·lectiu practicats entre el 1200 i el 800 aC.

Alberga excepcionals mostres de navetes d'habitació que marquen el pas del període constructiu megalític al ciclopi, per la qual cosa representa un enclavament de referència en la gènesi d'aquesta cultura prehistòrica insular. Destaca el poblat de navetes d'habitació de **Son Mercer de Baix**, on trobam l'únic cas documentat de naveta d'habitació amb coberta de pedra, l'anomenada **cova des Moro**.

Component 4

Àrea de barrancs del centre-sud

Sant Agustí, Galliner de Madona i Prat de Son Bou



El component 4 s'estén entre els barrancs de Torrevella i Son Boter, a la zona central del migjorn menorquí, una àrea amb una gran geodiversitat, biodiversitat i magnífiques mostres de l'agroecosistema tradicional menorquí. Entre els dos barrancs que delimiten el component trobam més de 40 coves sepulcral de diferents tipologies i períodes. Entre aquestes, destaca la **cova des Coloms**, on a començament del s. xx es van trobar importants materials del període talaiòtic, com les conegudes astes de bou fabricades en bronze.

Amb una gran densitat en termes arqueològics i assentaments talaiòtics,

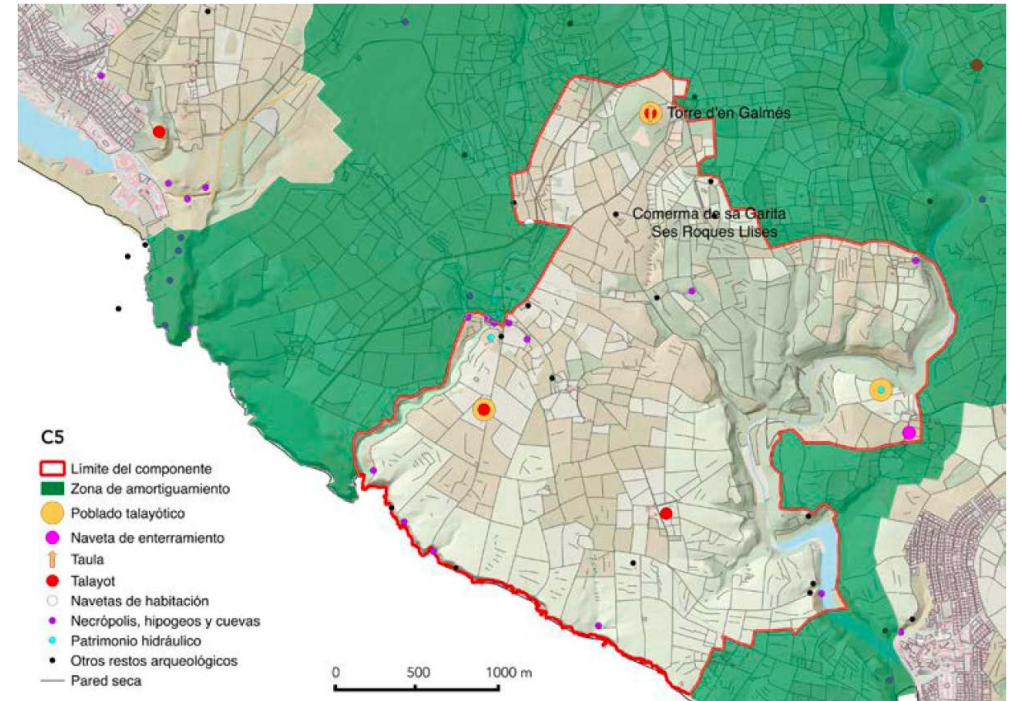
en aquest territori es comptabilitzen 63 jaciments en un espai de 667 ha. Els principals poblats talaiòtics són Sant Agustí Vell, Torrenova d'en Jordi Marc, Santa Clara i Binicodrell de Baix.

Aquest és **el component amb un major nombre, diversitat tipològica i originalitat de talaiots**, i exemplifica la importància d'aquestes construccions en la monumentalització i articulació del paisatge talaiòtic. Destaca el famós **talaiot "de ses bigues de mata" de Sant Agustí**, que conserva l'embigat d'ullastre original, de més de 3.000 anys d'antiguitat.

Component 5

Àrea entre els barrancs de Torrevella i Cala en Porter

Torre d'en Galmés, Na Comerma de Sa Garita, Ses Roques Llises



Localitzat íntegrament al municipi d'Alaior, està delimitat pels barrancs de Torrevella i de Cala en Porter. Presidit pel gran poblat de Torre d'en Galmés, en aquest component de 632 ha s'han inventariat 25 jaciments arqueològics en un paisatge molt poc alterat des de la prehistòria.

Torre d'en Galmés és el poblat prehistòric més ben conservat de Menorca, amb la certesa que va estar poblat des del començament del període naviforme (1600 aC) fins a l'època medieval. Som davant un dels grans poblats talaiòtics amb la millor i més nombrosa representació de les monumentals cases circulars. A més, té tres espectaculars talaiots, quatre hipogeus i un excepcional recinte de taula. Aquest recinte és un dels més ben conservats de l'illa i permet recrear el paisatge terrestre i celeste que, des d'aquest mateix punt, observaven els pobladors del

talaiòtic final durant la celebració dels seus rituals. Aquí és on es posa de manifest de forma més clara l'**estreta relació de la cultura talaiòtica amb el firmament**. Acull també una excel·lent mostra d'elements de la seva singular cultura de l'aigua.

El sepulcre megalític de **ses Roques Llises**, el més ben conservat de les Balears, és l'element funerari més significatiu d'aquest component. Representa la millor evidència de les primeres construccions megalítiques precedents a l'arquitectura ciclòpia. Encara que cronològicament sigui previ a l'arquitectura ciclòpia, la seva orientació astronòmica té continuïtat en monuments funeraris posteriors com les navetes d'enterrament.

Component 6

Àrea sud-est - Alaior

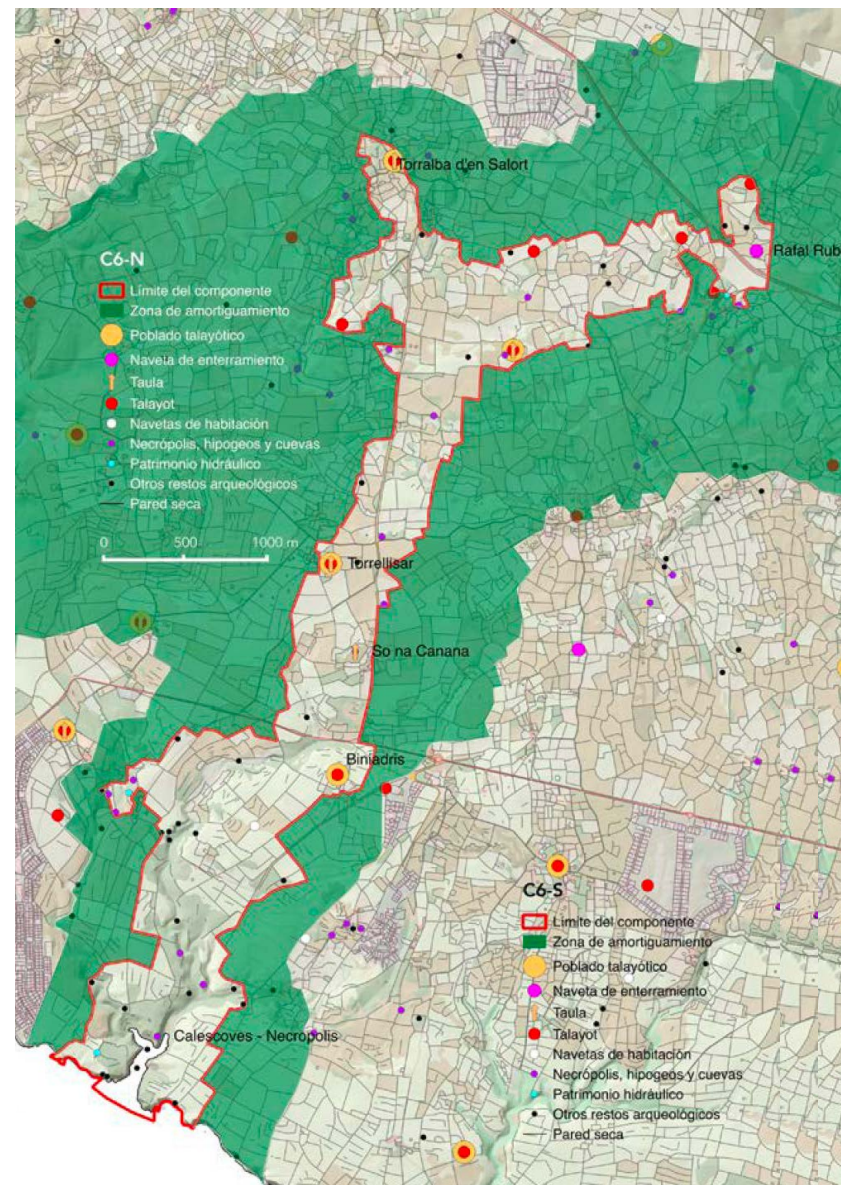
Calescoves, Torralba d'en Salort, So na Caçana, Rafal Rubí

Aquest component es desplega des de la desembocadura dels barrancs que convergeixen a Calescoves (Biniedrís i Son Domingo) i arriba fins a la plana poc accidentada del sud-est del migjorn menorquí. En aquest àmbit de 502 ha s'han inventariat 57 llocs arqueològics, amb quatre poblats talaiòtics i restes de cinc assentaments de menor envergadura. **Calescoves, Torralba d'en Salort, So na Caçana i Rafal Rubí** són els punts més destacats.

A Torralba d'en Salort trobam el **recinte de taula més ben conservat i més espectacular de l'illa**, a més de dos talaiots de planta circular, una sala hipòstila, una cabana de planta circular i un conjunt de coves artificials d'enterrament. Aquest és un dels pocs llocs on conviuen tres tipus de construccions ciclòpies representatives de cada període: naviforme, talaiòtic i talaiòtic final.

El jaciment de So na Caçana té una característica insòlita, ja que és **l'únic de tot Menorca amb dos recintes de taula**. Tenint també en compte els seus dos talaiots de tipologia poc ortodoxa, els investigadors han arribat a la conclusió que l'enclavament va ser un santuari, a més d'un poblat amb cases circulars del talaiòtic final.

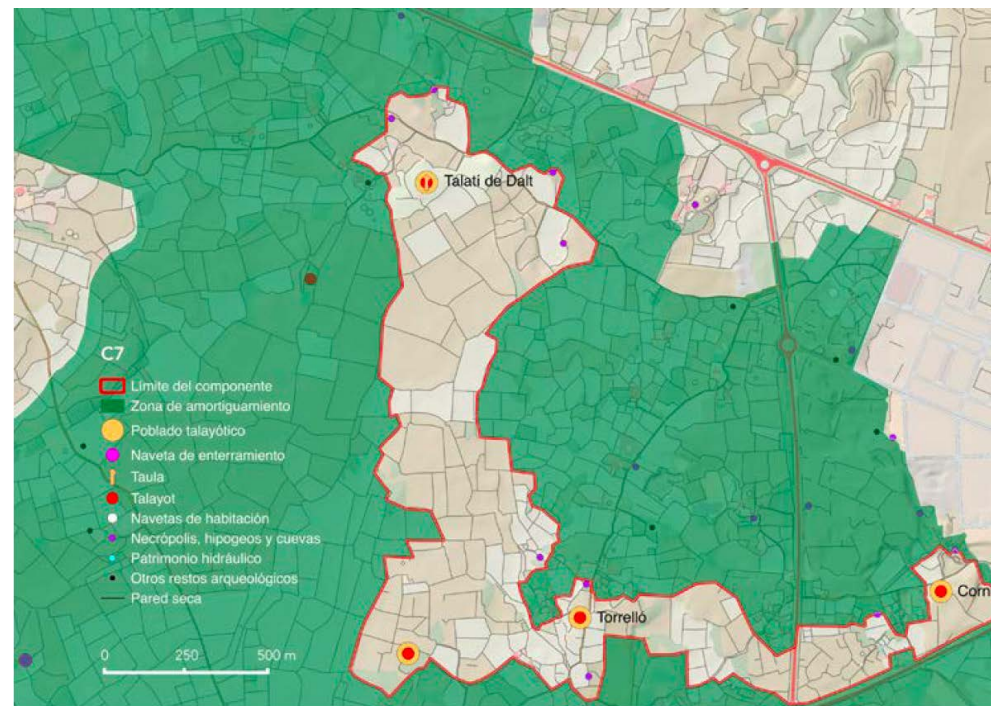
Pel que fa al món dels morts, en aquest component es troba Calescoves, **la necròpolis més extensa de l'illa**, amb més de 90 coves artificials i escenari dels rituals funeraris dels prehistòrics durant 1.500 anys. D'altra banda, Rafal Rubí és un dels pocs llocs que alberguen dues navetes d'enterrament.



Component 7

Àrea sud-est - Maó

Talatí de Dalt, Torelló, Cornia Nou



Aquest component està situat molt a prop de l'àmbit urbà de Maó, al sud-oest del municipi. Malgrat la proximitat a l'urbs, constitueix un espai representatiu del tradicional mosaic agroforestal menorquí. A les seves 104 ha s'han inventariat 13 llocs arqueològics, entre els quals destaquen **Talatí de Dalt, Torelló i Cornia Nou**.

El poblat de Talatí presenta dos talaiots i un recinte de taula singular, amb una pilastra enderrocada que va quedar recolzada en el capitell de la taula, una imatge icònica de l'illa. Els diversos cercles, exclusius de Menorca, i la millor representació d'un espai pavimentat completen aquest poblat tan singular.

A Cornia Nou trobam dos talaiots de la fase inicial del període talaiòtic, caracteritzada per la irrupció d'aquestes edificacions i quan van aconseguir major monumentalitat. Aquí s'han trobat evidències de l'organització social d'aquestes comunitats i de la gestió de les seves produccions agrícoles i de l'aigua.

Els talaiots tan monumentals d'aquest component, com el de Torelló, són el **millor exemple de la fase inicial d'aquestes construccions**, les més espectaculars i testimoni excepcional de l'esforç colossal dels talaiòtics per aixecar-les.

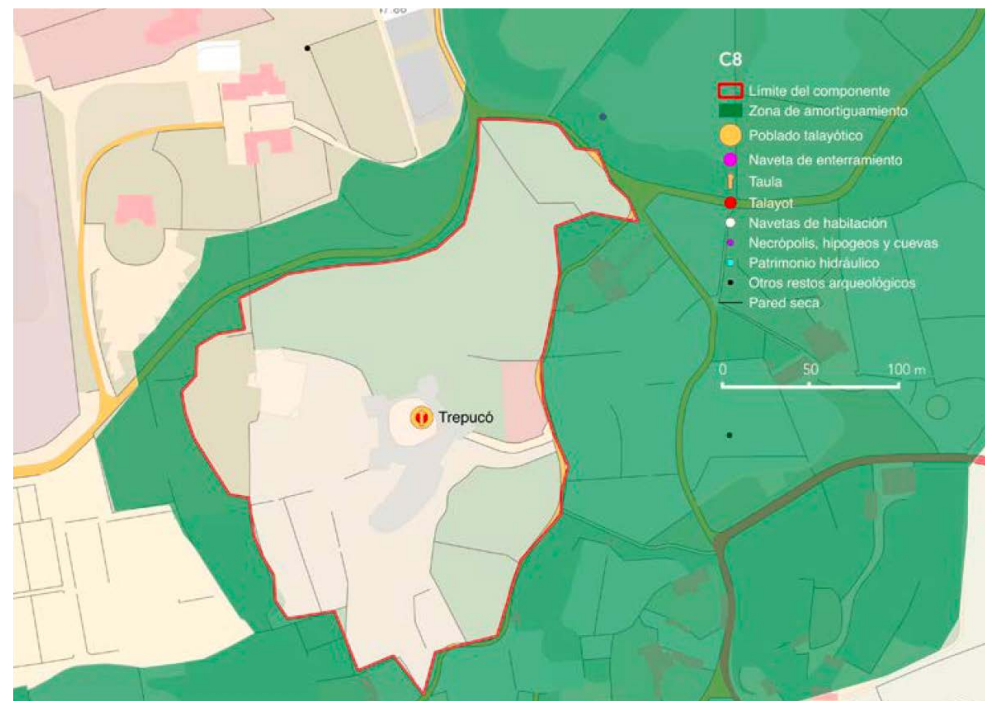
Component 8

Poblat de Trepucó

Trepucó

Aquest és el component de menors dimensions, prop de 5 ha, ja que se circumscriu als vestigis del gran poblat talaiòtic de Trepucó, a la zona de Maó-es Castell.

Trepucó va ser un dels poblats més importants de Menorca, molt semblant en extensió al de Torre d'en Galmés. Inclou dos talaiots, un dels quals és **el més ample de les Illes Balears**, i un monumental recinte de taula. Les excavacions de Margaret Murray el 1930 van aportar les **primeres**



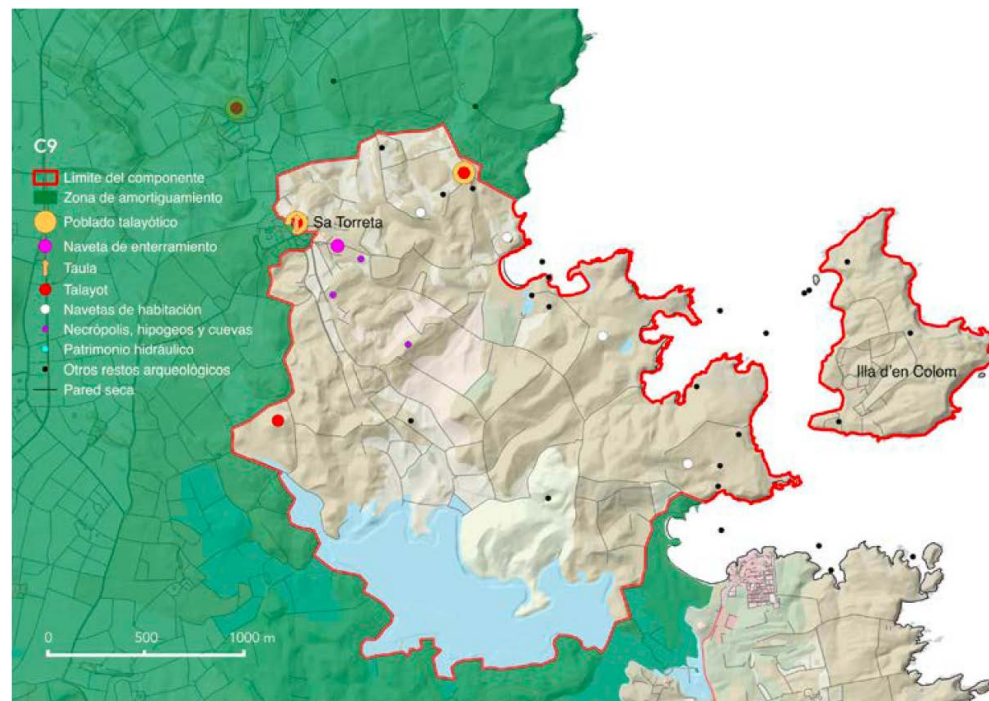
evidències de l'ús religiós i ritual d'aquests recintes únics al món. Amb gairebé 5 m d'alçada, la taula de Trepucó és la més alta i espectacular de Menorca. El jaciment integra també un interessant conjunt de cases circulars talaiòtiques.

Visita obligada de viatgers il·lustres i erudits ja en el segle XIX, aquest poblat va ser el **primer jaciment excavat científicament a l'època moderna**, fet que va marcar l'obertura de la prehistòria de Menorca a l'arqueologia.

Component 9

Àrea nord-oest de tramuntana

Sa Torreta, Albufera des Grau, Illa d'en Colom



El territori del component engloba una porció del nord-est insular i l'illa d'en Colom, ubicat en un espai d'extraordinari interès ecològic com és el Parc Natural de s'Albufera des Grau. En 524 ha s'han inventariat 28 jaciments, entre els quals destaquen dos poblats talaiòtics (sa Torreta de Tramuntana i Morellet) i la mina de coure prehistòrica de sa Mitja Lluna, a l'illa d'en Colom.

Sa Mitja Lluna és l'**única mina prehistòrica coneguda a les Illes Balears i una de les poques que es conserven sense alteracions posteriors al sud d'Europa**. Un cas excepcional per al coneixement de les societats de

l'edat del bronze a la Mediterrània i un exemple fantàstic de la tecnologia minera prehistòrica.

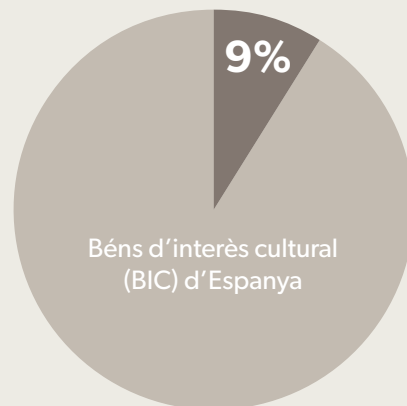
Pel que fa a sa Torreta de Tramuntana, és el poblat de referència del nord de l'illa. Conserva un talaiot, un recinte de taula i restes de cases circulars, i al sud-est, restes d'una naveta d'enterrament, diversos hipogeus i coves naturals d'enterrament. Aquest component és representatiu del poblament prehistòric del nord de l'illa i és testimoni del procés d'ocupació i adaptació humana a un territori en condicions extremes.

Menorca Talaiòtica en xifres

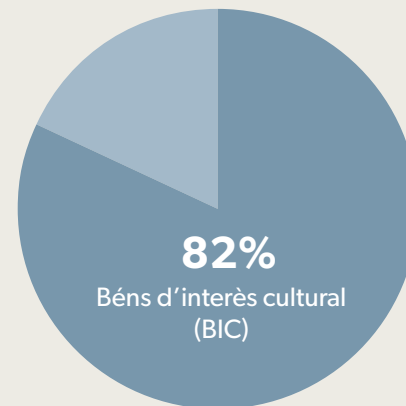
Menorca, amb 702 km², és l'illa del món amb una major densitat de jaciments prehistòrics: fins ara, se n'han inventariat un total de **1.568**, cosa que significa una densitat mitjana de 2,3 jaciments per km².



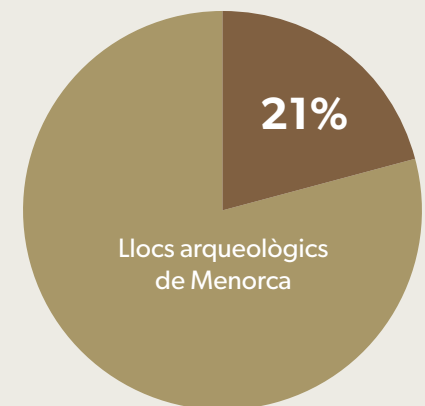
Menorca alberga el **9%** dels béns d'interès cultural (BIC) de tot Espanya, la més alta protecció legal recollida en la legislació estatal. L'illa representa el 0,13 % del territori espanyol.



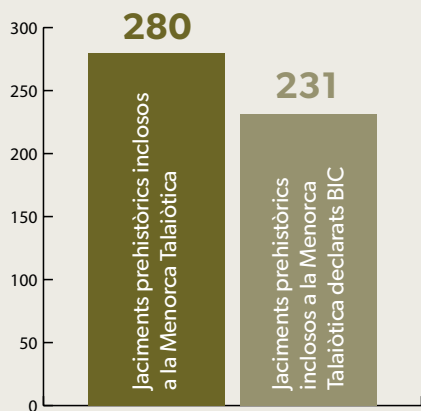
El **82%** dels jaciments prehistòrics menorquins, concretament **1.298**, estan declarats BIC.



Menorca Talaiòtica inclou **280** jaciments prehistòrics, que representen el **21%** dels llocs arqueològics de l'illa i alberguen la millor representació dels monuments de la cultura talaiòtica de Menorca.



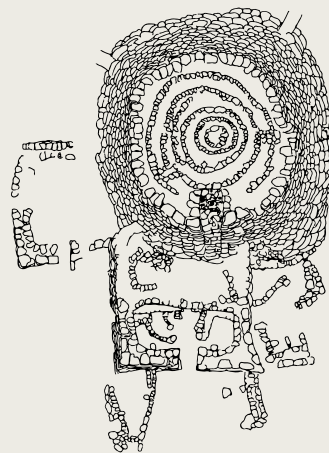
231 jaciments prehistòrics inclosos a Menorca Talaiòtica estan declarats BIC.



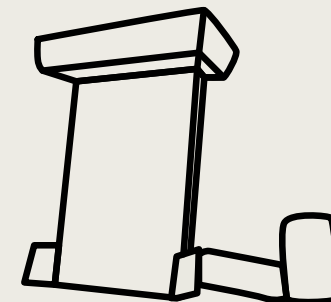
Longitud total de paret seca a Menorca: **11.119.365 m** (font: MTB 1: 5000 del Govern de les Illes Balears). Amb aquesta longitud, si totes les parets es possessin en fila des de la plaça del Born de Ciutadella, arribaríem a Santiago de Xile.



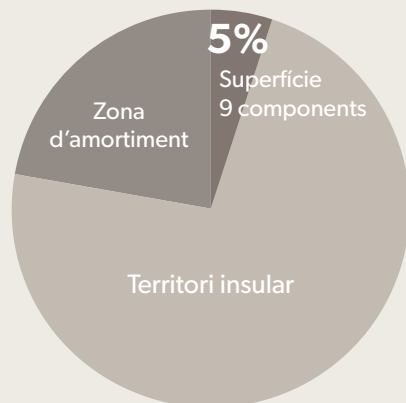
A tot Menorca s'han inventariat fins a **393** talaiots, construccions que a partir del 1200 aC irrompen en el paisatge menorquí i el transformen per sempre.



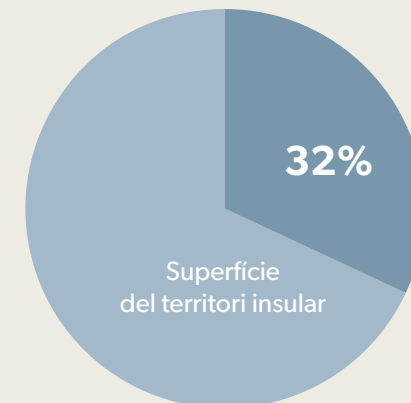
La taula més alta de Menorca és a Torralba d'en Salort, amb **5'10 m** d'alçada.



La superfície dels nou components de Menorca Talaiòtica abasta **3.527 ha**, cosa que representa prop del **5%** del territori menorquí. El conjunt dels components de Menorca Talaiòtica està envoltat per una zona d'amortiment de **19.014 ha**.



La superfície total de Menorca Talaiòtica (components i zona d'amortiment) ocupa el **32%** del territori insular: **22.541 ha**.

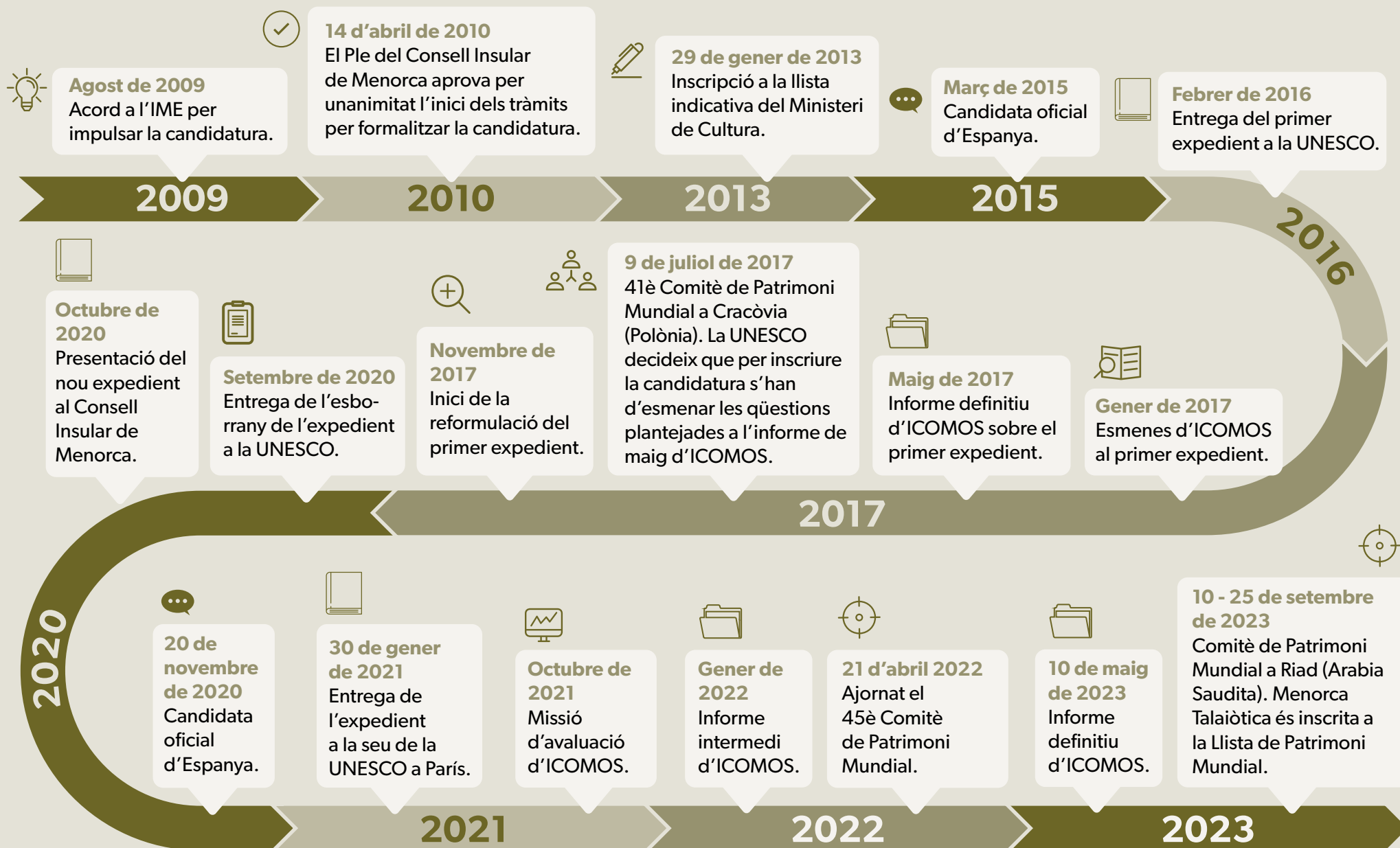


Menorca Talaiòtica, un repte de futur

La declaració com a patrimoni mundial de la UNESCO no és un fi en si mateixa, sinó un pas més en el camí per conservar i protegir l'excel·lent llegat de la cultura talaiòtica per a les generacions presents i futures. Un camí que va començar el 2010 quan el Consell Insular de Menorca va posar en marxa la candidatura de Menorca Talaiòtica, i que el 2020 feia un pas definitiu en ser nomenada candidata oficial espanyola per al 2022. Des 2017 la candidatura ha viscut una profunda transformació, seguint les recomanacions realitzades per ICOMOS aquell mateix any. El resultat: "Una odissea ciclòpia insular", una mostra de les diferents maneres d'ocupació del territori i construcció del paisatge en època talaiòtica.



Cronograma de la candidatura



Institucions que hi intervenen



CONSELL INSULAR
DE MENORCA

CIM: El Consell Insular de Menorca és la institució d'autogovern a Menorca. Va ser creat el 1978 i és el màxim òrgan administratiu a l'illa.



GOVERN
ILLES
BALEARIS

GOVERN DE LES ILLES BALEARS: El Govern de les Illes Balears és l'entitat que exerceix el poder executiu a les Illes Balears. Fou creat el 1983. Ha recolzat econòmicament al Consell Insular en el procés de la candidatura.



unesco

Organización
de las Naciones Unidas
para la Educación,
la Ciencia y la Cultura

UNESCO: Organització internacional creada el 1946 per les Nacions Unides, formada per 193 estats membres i 11 membres associats que es reuneixen periòdicament i que té com a objectiu, entre d'altres, promoure el diàleg intercultural a través de l'educació, les ciències, la cultura, la comunicació i la informació.



COMITÈ DE PATRIMONI MUNDIAL: És l'òrgan intergovernamental encarregat d'aplicar la Convenció sobre la Protecció del Patrimoni Mundial Cultural i Natural signada a París el 16 de novembre de 1972, a més d'elaborar, actualitzar i publicar una llista amb els béns culturals de valor universal, únic i excepcional. Està format per 21 estats o estats part que es renoven periòdicament.

ESTATS PART: Són cadascun dels 195 països, entre els quals es troba Espanya, que fins a dia d'avui han ratificat la Convenció de Patrimoni Mundial. Cada un d'aquests estats identifiquen els béns susceptibles de ser inclosos en la Llista de patrimoni mundial, verifiquen l'estat de conservació dels béns inscrits i proposen un bé del seu territori perquè sigui inscrit en la Llista, com va fer l'Estat espanyol amb la nostra candidatura.

ORGANISMES CONSULTIUS: Són els organismes que donen suport al Comitè de Patrimoni Mundial en el compliment de les seves funcions. Avaluen noves candidatures i realitzen el seguiment de l'estat de conservació dels béns declarats.



- **ICCROM:** Centre Internacional d'Estudis per a la Conservació i la Restauració dels Béns Culturals. És una organització intergovernamental dedicada a la preservació del patrimoni cultural a tot el món, a través de programes de formació, informació, recerca, cooperació i sensibilització pública.



- **ICOMOS:** Consell Internacional de Monuments i Llocs. És una organització internacional no governamental associada a la UNESCO i dedicada a la promoció de la teoria, la metodologia i la tecnologia aplicada a la conservació, protecció i posada en valor de patrimoni cultural.



- **IUCN:** Unió Internacional per a la Conservació de la Naturalesa. És una organització internacional dedicada a la conservació dels recursos naturals.



CONSELL DEL PATRIMONI HISTÒRIC: És un òrgan de col·laboració entre l'Administració de l'Estat i les comunitats autònomes que té com a finalitat essencial facilitar la comunicació i l'intercanvi de programes d'actuació i informació relatius al patrimoni cultural espanyol.

TROBADA DE GESTORS DE PATRIMONI MUNDIAL: Fòrum anual consolidat en el qual es propicia la trobada per a l'anàlisi i debat dels problemes amb què es troben dia a dia els gestors dels llocs inscrits en la Llista de patrimoni mundial.

FAQS



QUÈ ÉS LA CONVENCIÓ SOBRE LA PROTECCIÓ DEL PATRIMONI MUNDIAL CULTURAL I NATURAL DE 1972?

És un tractat signat pels països en el marc de la Conferència General de la UNESCO de 1972. La Convenció té per objecte identificar, protegir, conservar, revalorar i transmetre a les generacions futures el patrimoni cultural i natural de valor universal excepcional.

Actualment, és el tractat internacional més reconegut del món sobre patrimoni, gràcies a la ratificació dels 195 estats part (entre els quals es troba Espanya).

És l'instrument més eficaç i destacat de cooperació internacional per a la protecció del patrimoni cultural i natural que té un valor excepcional. Gràcies a ell s'han pogut protegir llocs amb un important valor que s'haurien deteriorat o haurien desaparegut a causa de la manca de recursos per preservar-los.

QUÈ SIGNIFICA EL VALOR UNIVERSAL EXCEPCIONAL?

Que un bé posseeix valor universal excepcional vol dir que té una importància cultural i/o natural tan extraordinària que transcendeix les fronteres nacionals i cobra importància per a les generacions presents i

futures de la humanitat. Per tant, la protecció permanent d'aquest patrimoni és d'importància cabdal per al conjunt de la comunitat internacional.

QUÈ ÉS LA LLISTA DE PATRIMONI MUNDIAL?

És la llista de béns culturals i naturals de tot el món que tenen un valor universal excepcional des del punt de vista de la història, l'art, el paisatge, la tècnica, la ciència o la geologia. Els béns són inscrits en la Llista de patrimoni mundial després de les decisions adoptades pel Comitè del Patrimoni Mundial que se celebra cada any, fonamentades en els informes dels organismes assessors. La llista està formada per 1.121 llocs i monuments. Actualment, hi ha declarats 869 béns culturals, 213 béns naturals i 39 mixtos.

Fins al 2019, en la Llista de patrimoni mundial hi havia inscrits un total de 908 béns de caràcter cultural i mixt, dels quals només 75 eren insulars, tot i que cal precisar que una trentena es troben a grans illes. D'aquests 75, només 15 estan relacionats amb la prehistòria insular, amb una alta proporció de béns inscrits en el Pacífic. Aquesta infrarepresentació de la prehistòria insular en la Llista és un argument més a favor de la inscripció de Menorca Talaiòtica, ja que el patrimoni talaiòtic és un testimoni

excepcional de l'herència de les cultures insulars del planeta. És important considerar que els nous béns que s'inscriuen han de contribuir a una major representativitat de la Llista de patrimoni mundial.

QUIN TIPUS DE BÉNS RECONeix LA CONVENCió DEL PATRIMONI MUNDIAL?

La Convenció del Patrimoni Mundial reconeix tres tipus de béns:

Béns culturals: es corresponen amb monuments o amb conjunts que inclouen grups de construccions l'arquitectura, unitat i integració en el paisatge de les quals els dona un valor universal excepcional des del punt de vista de la història, de l'art o de la ciència. Actualment, hi ha 869 béns culturals inscrits en la Llista de patrimoni mundial. Atenent a les seves característiques, la Menorca Talaiòtica constitueix un bé cultural.

Béns naturals: són els monuments naturals, les formacions geològiques o els llocs naturals que tenen un valor universal excepcional des del punt de vista estètic, científic, de la conservació o de la bellesa natural. Actualment hi ha 213 béns naturals inscrits.

Béns mixtos: són els que posseeixen elements culturals i naturals de valor universal excepcional. Actualment hi ha 39 béns mixtos.

QUÈ SIGNIFICA LA INSCRIPCIó DELS BÉNS COM A PATRIMONI MUNDIAL?

És un reconeixement a la universalitat d'aquests béns, el gaudi, protecció i cura dels quals passa a ser de tots els pobles del món, sense importar el territori en el qual estiguin localitzats i sense perjudici de la sobirania o la propietat nacional.

QUAN VA COMENÇAR LA CANDIDATURA DE MENORCA TALAIòTICA?

El 2010 el Consell Insular de Menorca va iniciar els tràmits per presentar la candidatura de Menorca Talaiòtica a patrimoni mundial de la UNESCO.

El 2017 la UNESCO no va incloure Menorca Talaiòtica en la Llista de patrimoni mundial, però sí que en va reconèixer el potencial valor universal excepcional i va fer una sèrie d'esmenes perquè s'hi incorporés el paisatge associat als monuments talaiòtics, entre altres qüestions.

QUINS CRITERIS COMPLEIX MENORCA TALAIòTICA?

El Comitè del Patrimoni Mundial considera que un bé té un valor universal excepcional si compleix un o més dels deu criteris establerts. En el cas de Menorca Talaiòtica, es considera que en compleix dos:

Criteri III

Aportar un testimoni únic o almenys excepcional sobre una tradició cultural o una civilització viva o desapareguda.

Criteri IV

Ser un exemple eminentment representatiu d'un tipus de construcció o conjunt arquitectònic o tecnològic, o de paisatge que il·lustri un o diversos períodes significatius de la història humana.

QUÈ SÓN ELS COMPONENTS?

Són les nou àrees territorials que conformen la proposta de l'expedient de Menorca Talaiòtica. Mostren els vestigis materials més excel·lents de la prehistòria de l'illa, corresponents al període que abasta des de la irrupció de les construccions ciclòpies a Menorca (1600 aC) fins a l'ocàs de la cultura talaiòtica, a l'inici del segle I aC, així com els seus paisatges associats. La diversitat territorial dels components del bé il·lustra nítidament les diferents maneres d'ocupació i ús del territori, la plasmació dels esquemes socials i religiosos i, en conseqüència, els processos de modelització del paisatge de l'illa i els seus espais simbòlics durant aquesta època.

FAQS

QUÈ ÉS UNA CONSTRUCCIÓ CICLÒPIA?

Són les construccions realitzades amb grans blocs de pedra, generalment formant fileres horitzontals i sense cap tipus d'argamassa, que apareixen al voltant del 2500 aC. A Menorca trobam una gran representació de construccions ciclòpies excepcionals, com els talaiots, les navetes d'enterrament, les monumentals cases circulars i els recintes de taula; precisament les tres darreres són expressions úniques i exclusives de l'illa.

QUÈ ÉS L'AGÈNCIA MENORCA TALAIÒTICA?

És l'òrgan de gestió participatiu i unificat del conjunt de components del bé proposat, responsable de la implementació i coordinació del Pla de Gestió de Menorca Talaiòtica.

L'Agència Menorca Talaiòtica té les funcions d'elaborar propostes, promoure la gestió, conservació i difusió sobre els valors del patrimoni arqueològic, dur a terme el pla de gestió i fomentar la participació i la cooperació social.



Participants i equip de la candidatura

En l'elaboració de la candidatura de Menorca Talaiòtica han participat més d'un centenar de persones, incloent-hi experts locals, nacionals i internacionals de totes les disciplines i temàtiques que abasta aquest projecte tan ambiciós. S'ha comptat igualment amb la participació activa de les principals entitats, associacions i persones representatives de la societat civil de l'illa.

Agència Menorca Talaiòtica

Actualment, l'ens que gestiona els béns inscrits a la Llista de Patrimoni Mundial és l'Agència Menorca Talaiòtica, depenent del Consell Insular de Menorca. Aquesta agència es va crear el 2022, i el seu funcionament s'articula a partir de diversos òrgans interns:



Presidència: Joan Pons Torres.

Aquest càrrec correspon a la persona que ocupi la Presidència del Consell Insular de Menorca o, per delegació, al conseller o consellera competent en matèria de patrimoni històric, com és el cas actual.

Vicepresidència: Jaime Reurer Morlà.

Aquest càrrec correspon al conseller o consellera competent en matèria de patrimoni històric o al director o directora insular corresponent, si el conseller o consellera ocupa la presidència, com és el cas actual.

Consell Rector:

És l'òrgan encarregat d'aprovar les actuacions de l'Agència MT i està format pels seus càrrecs interns, representants institucionals, càrrecs tècnics i representants del Consell Científic i del Consell Social de l'Agència MT.

Comissió Executiva:

S'encarrega de l'administració ordinària i està formada pels càrrecs interns de l'Agència MT, el cap del Servei de Patrimoni Històric del CIME i la persona que ocupi la direcció de l'Agència Reserva Biosfera.

Consell Científic:

És un òrgan bàsicament assessor, format per els càrrecs interns de l'Agència MT i un conjunt nombrós de persones vinculades a l'àmbit científic.

Consell Social:

És un òrgan consultiu format per els càrrecs interns de l'Agència MT i representants de partits polítics, d'entitats cíviques, d'empreses, d'associacions d'interès econòmic, empresarials o sindicals i d'institucions educatives i culturals.





Direcció: Antoni Ferrer Rotger.

La persona que ocupa la direcció es tria per un període màxim de deu anys, a través d'un procés de selecció que té en compte l'experiència laboral i la formació acadèmica dels candidats. El director és qui proposa les actuacions de l'Agència MT, però els estatuts de l'agència estableixen que no té dret a vot al Consell Rector ni a la Comissió Executiva.



MENORCA  **TALAIÒTICA**

www.menorcatalayotica.info

  /mtalaiotica  /menorcatalaiotica  /Menorca Talaiòtica


CONSELL INSULAR
DE MENORCA

 **MENORCA
TALAIÒTICA**

 **MENORCA**
RESERVA DE BIOSFERA